



MONTÁŽNÍ NÁVOD

HYDROMASÁŽNÍ PARNÍ BOX

CARIBIC

VARIANT • PROFESSIONAL



TEiKO spol. s r.o.,

763 64 Spytihněv č.p. 576, Zlínský kraj
tel.:+420 577 110 311, fax:+420 577 110 315
[http:// www.teiko.cz](http://www.teiko.cz), e-mail: teiko@teiko.cz

zelená linka: 800 100 050

OBSAH NÁVODU K MONTÁŽI:

1. Podmínky pro montáž boxu
2. Montážní nářadí
3. Jednotlivé části boxu
4. Obsah montážního balíčku
5. Návod k montáži boxu od A do Z
6. Montážní protokol



I. PODMÍNKY PRO MONTÁŽ BOXU

1. Připravenost místa, montáže boxu je stanoveno autorizovaným výrobcem
Návod stavební připravenosti pro box řady HAWAII a CARIBIC
2. Potvrzení protokolu - **závazného prohlášení** od osoby, která je zodpovědná za provedení stavební připravenosti a zajištění místa, kde se má montáž provádět.

Pokud nejsou dodrženy podmínky podle těchto stanov nelze po výrobci požadovat montáž boxu nebo dodatečné úpravy. Taktéž po zastupitelské firmě, která provádí tuto montáž.



2. MONTÁŽNÍ NÁŘADÍ

- vodováha
- fix na bázi alkoholu
- klíč 13, 19, 23, 32,
- el. brusku s řezným diamantovým kotoučem
- akumulátorová vrtačka
- utahovák na příruby
- špalíček se smirkovým papírem 80
- pistol na tmel v tubě
- sada šroubováků
- kladivo
- dŕlčík
- křížový nástavec do Aku.
- šroubový nástrčný klíč 7 mm
- el. vrtačka s pneumatickým příklepem
- pilka na PVC trubku
- vrták do cihel nebo panelu 8
- vrták do železa 2,5

- nůž
- světlo
- kbelík
- smetáček
- lopatka
- gumová vložka do vaničky

Součást nářadí:

- role papíru
- lepidlo na PVC
- tekuté mýdlo
- líh na odmaštění,
- lékařská vazelína
- teflon pásku
- stahovací pásku

3. JEDNOTLIVÉ ČÁSTI BOXU

1. krycí lišta 2ks
2. klobouk
3. strop
4. vanička s nosným rámem
5. stěna se sedákem
6. dveře s bezpečnostním sklem
7. krycí panel
8. ventil
9. montážní balíček se zátkou odtoku



4. OBSAH MONTÁŽNÍHO BALÍČKU

Název	Parametry	kusů
vyztužovací vidlička		2
tuba těsnícího tmelu		1
šroubmetrickýšestihran		2
šroubmetrickýšestihran	M8/40mm	8
podložka plochá	M8/30mm	20
křídlová matka	Ø 8	10
upevňovací konzola	M8	4
hmoždinky		10
univ. vrut s kužel. hlavou	Ø 8	10
samořezný šroub zap. hl.	Ø 4/40 mm	4
univ. vrut s kužel. hlavou	Ø 3,5/45 mm	20
zajišťovacíšroubkydveří	Ø 3/16 mm	4
krytky šroubků		20
fíbrové těsnění		2
koleno mosaz	1/2" M/F	2



5. NÁVOD K MONTÁŽI BOXU OD A DO Z

1. Dotlačení vaničky do rohu a stržení ochranné fólie z okrajů vaničky.
Usazení vaničky do vodováhy na výšku panelu.



2. Namontování vyztužovacích vidliček.
Příprava a natočení kolena odpadu pro pozdější připojení.



3. Vystředěné nasazení krycího panelu k vaničce, který přesahuje po obou stranách asi 2 cm.
Označení řezu ryskou kopírující podlahu.

Pokud krycí panel rovnoměrně po celé délce kopíruje podlahu není nutné ho zařezávat.



4. Řez se provádí nejlépe řezným kotoučem s diamantovým nástřikem.
Otřepy a malé nerovnosti se zabrousí smirkový špalíkem, ochrannou fólii nestrhávat !!!

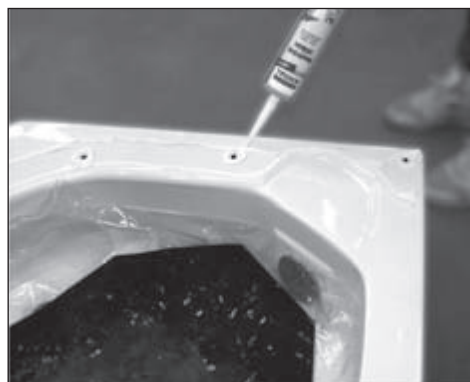


5. Dotážení přírub průtokového topení a čerpadla i odpadu kontrola drenáže.
Snižování vaničky na novou výšku uřízaného krycího panelu.

Pozor: znovu dbát na to, aby vanička byla ve vodovaze.



6. Vložení ochranné podložky do vaničky, zdrsnění zadní dotykové části na vaničce smirkovým špalíkem, odmaštění plochy prostředkem na bázi alkoholu, rovnoměrné nanesení vrstvy těsnícího tmelu viz. obr.



7. Kontrola dotažení stahovacích oček nástrčným klíčem 7 mm, odmaštění spodní dosedací plochy středního dílu, zajištění kabeláže.



8. Posazení středního dílu na vaničku, dbát na přesné dosednutí stěny na předem vyvrтанé díry pro zajištění sešroubování stěny s vaničkou

LEHCE DOTÁHNOUT!!!

- podložka plochá M8 - 12 Ks
- šroub metrický šestihran 8x30 - 4 Ks
- šroub metrický šestihran 8x40 - 2ks
- křídlová matka M8 6ks



9. Odmaštění vnitřních závitů nástěnných vývodů ze zdi T/S 1/2" F, našroubování kolena s páskovým teflonem mosaz 1/2" FM 2ks stejným postupem flexihadici T/S 2ks



10. Našroubovat přeodpadový komponent.

zapojení:

- čerpadla
- průtokového topení
- čidla teploty vody do kovového pouzdra na vaničce
- senzoru hladiny



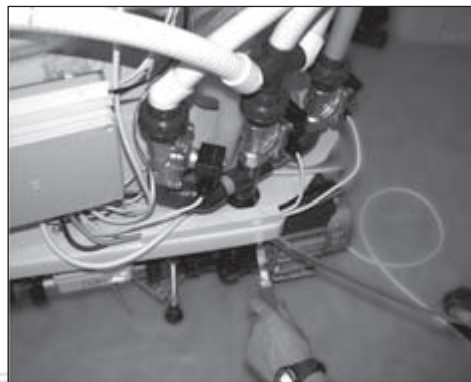
11. Namontování ventilů

Caribic Pneu - příruba s vývodem do "T"

Zapojení vidlic ventilů podle označení.

Doporučujeme veškeré gumové těsnění lehce namazat lékařskou vazelinou.

**Dbát na důkladné dotažení přírubovým utahovákem.
(Ne "siko" kleštěmi !!!)**



12. Usazení dveří na předem namontované "U" profily, očištění, odmaštění vrchní dotykové plochy stěny, dotmelení akrylátovým tmelem, podobně jako u bodu. 6



- 13.** Usazení a zajištění stropu, sešroubování příruby pro kaskádu, zapojení světla a kontaktů pro magnety dveří.

Caribic Professional zapojení Repro (namontování CD mechaniky)



- 14.** Do „U“ profilů vyvrtat otvory vrtákem prům. 2,5 mm na čtyřech místech, dveře se zajistí čtyřmi šrouby 3,5x13mm, šrouby se zakryjí čtyřmi krytkami.

Správný chod sprchových dveří se zajistí pomocí šroubů (16) na kolečkových pojezdech (8)

Doporučujeme kolejničky pojezdových koleček promazat lékařskou vazelínou.



- 15.** Zasunout box do místa jeho ukotvení, ryskou označit dosah stěny od rohu koupelny viz obr.

Označení se provádí ve čtyřech místech pro pozdější upevnění konzol.

Odsunout box zpět zhruba 50cm od rohu koupelny.



- 16.** Na stěnu koupelny 15 mm od rysky se přiloží konzola a označí se její otvory pro následné vyvrtání viz. obr.

Pomocí důlčíku a kladiva se naruší povrch dlaždice.



17. Do zdi vyvrtat otvor prům. 8 mm / hmoždinka M8 10 ks, upevnit konzoly vrutem 4 x 40 mm 10 ks

(Nikdy nevrátat do stěn koupelny s příklepem pokud dlaždice není provrtán !!!)



18. Zapojení hlavního přívodu do vodotěsné el. krabice. El. krabice se připevní na rám vaničky. Provedení zapojení flexiodpadní hadice do přichystaného kolena odpadu.

Flexibilní hadice musí být vedena vnitřní stranou nožiček vaničky. Ne jak je tomu na obrázku.



19. Zapojení přívodních flexi hadic 1/2" F.

Pozor na záměnu teplá / studená.

Puštění vody a kontrola těsnosti přípojí.



20. Zasunout box do místa jeho ukotvení.

Pozor na přivření (zalomení) přívodních hadic a odpadu.

Označení místa vrtání 27 mm od zdi koupelny ve čtyřech bodech, předvrtání vrtákem 2,5 mm skrz boční lem stěny do konzoly, prořezání s úměrným utážením samořezným šroubem 3,5 x 45 mm se zap. hl. 4 ks celkem 4 upevňovací body na čtyřech místech



21. Od horního okraje lemu stropu po spodní okraj vaničky se uřeže vodící lišta, zbytek vodícího profilu se použije na krycí panel.



22. Označení osmi bodů pro uchycení vodící lišty (předem uřezané) na míru a čtyř míst ukotvovacích šroubů na bočním lemu stěny. Vyřezání čtverce do vodící lišty pro ukotvovací šrouby viz. obr.



23. Vyvrtní otvorů prům. 2,5 mm (přes vodící žlab lišty) do bočního lemu stěny.
Vrutem prům. 3 x16 mm se připevní vodící lišta k bočnímu lemu stěny.
Celkem 8 vrtů na levé i pravé straně.



24. Vystředěné nasazení krycího panelu k vaničce, který přesahuje po obou stranách s dostatečnou rezervou 2 cm.
Narýsování rysky kopírující stěnu koupelny na krycím panelu asi 1,5 cm od obkladu.

Provádí se na obou stranách krycího panelu.

Doporučujeme 3 ks podložných destiček pod fix o síle 5 mm.

Pozor na příliš velké zkrácení !!!



25. Uřezání okrajů krycího panelu podle znázorněných rysek. Vystředěné nasazení krycího panelu k vaničce. Přesahuje-li, zařeže se z jedné nebo druhé strany na konečnou délku. Ořepky a malé nerovnosti se zabrousí smirkovým špalíkem.



26. Uřezání vodící lišty na výšku krycího panelu. Vyrvání otvoru 2,5 mm přes vodící žlab lišty do krycího panelu. Vrutem 3 x 16 mm - 4ks se připevní vodící lišta viz. obr.

Vyztužovací vidličku volně nasuňte mezi plastovou nožičku a matku vaničky tak jak je tomu na obrázku. Zasuňte na zkoušku krycí panel pod vaničku do finální polohy tak, aby se vyztužovací vidličky zasunuly a dotýkaly se panelu. Sejměte krycí panel a následně vidličky napevno zajistěte matkou k plastové nožičce.



27. Nasazení bílé krycí lišty uřezané na míru.



28. Rovnoměrné nanášení silikonu do spár uvnitř boxu po očištění a odmaštění.

Pozor horní a spodní rádius dveří se zevnitř neutěsňuje silikonem.

Uhlazování a zatírání navrstveného silikonu prstem namočeným v mýdlové vodě.



- 29.** Opláchnutí vaničky vodou a následné její napuštění po okraj.
Rovnoměrné nanášení silikonu do spár vně boxu.
Uhlazování a zatírání navrstveného silikonu prstem namočeným
v mýdlové vodě.



- 30.** Nechat uzrát 24 hodin s napuštěnou vaničkou.

